

BESTYRELSENS BERETNING TIL GENERALFORSAMLINGEN MANDAG DEN 27. april 2020

Vindkraft i DK dækkede i 2019 ca. 46,9 % af elforbruget – Korrigeret til normalt vind-år 48,9 %, idet årets vindenergi indeks blev på 95,5 %. **På Sjælland blev årets vindenergi indeks på 96,5 %**

Status pr. 31. december 2019 i DK:

I alt 6257 vindmøller er i drift, heraf de 5699 på land og 558 på havet. Den samlede kapacitet i Danmark pr. 31. december 2019 er på i alt 6.122 MW.

Miljøforbedringer pga. vindmøller i 2019, når vindkraft erstatter kul:

- Sparet kul 5.349.374 ton
- Sparet CO₂ 12.438.901 ton
- Sparet SO₂ 1.128 ton
- Sparet NO_x 2.900 ton
- Partikler 322 ton
- Slagger/aske 842.687 ton

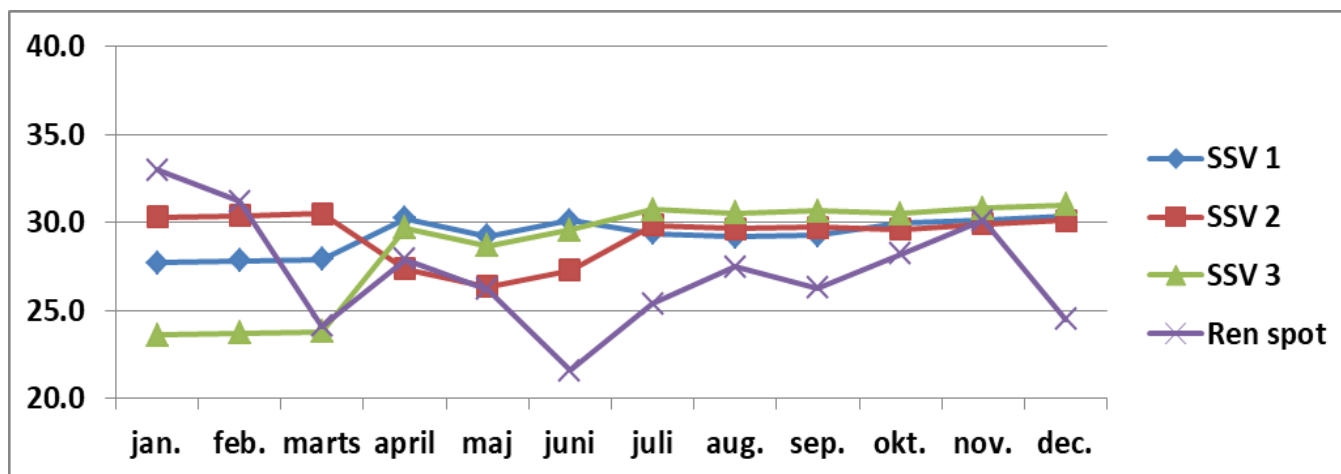
El-markedet i DK er nu fuldt liberaliseret, således at el-produktionen fra vindmøller i DK bliver handlet via Nord Pool spotmarked. Elpriserne svinger fra time til time, afhængigt af udbud og efterspørgsel. Der kan handles på kortere eller længere terminer til en fast pris for en periode.

Afregningspriserne fra el-produktionen i SSV har gennem hele 2019 været baseret på opnåede salgspriser på Nordpol via Vindenergi Danmark, der afsætter el-produktionen fra hovedparten af de danske vindmøller.

De opnåede afregningspriser for vindkraft 2019, på "Nord Pool Spot" for DK – Øst, blev på 27,2 øre/kWh., et fald på 15 % forhold til 2018, hvor der blev opnået en pris på 31,3 øre/kWh.

Afregningspriser 2019 øre/kWh - Vindenergi DK øst

	jan.	feb.	marts	april	maj	juni	juli	aug.	sep.	okt.	nov.	dec.	Gns.
SSV 1	27.7	27.8	27.9	30.2	29.2	30.1	29.4	29.2	29.3	30.0	30.2	30.4	29.5
SSV 2	30.3	30.4	30.5	27.4	26.4	27.3	29.8	29.6	29.7	29.6	29.9	30.1	29.8
SSV 3	23.6	23.7	23.8	29.7	28.7	29.6	30.7	30.5	30.6	30.5	30.8	31.0	28.5
Ren spot	33.0	31.2	24.1	27.9	26.2	21.6	25.4	27.5	26.3	28.2	30.1	24.5	27.2



SSV1 modtager ikke længere pristillæg eller balancegodtgørelse, idet møllerne er over 20 år. (Pristillæg ydes kun til møller under 20 år).

SSV2 modtager ikke længere pristillæg eller balancegodtgørelse, idet møllerne er over 20 år. (Pristillæg ydes kun til møller under 20 år).

SSV3 modtog et pristillæg på 25 øre/kWh for de første 22.000 fuldlastimer. (Fuldlasttimerne udløb april 2018, SSV 3 modtager derfor ingen pristillæg mere).

Balancegodtgørelsen var i 2019 på 0,9 øre/kWh. Denne balancegodtgørelse modtager SSV 1 og SSV 2 ikke længere, men vi skal betale for balanceringen, når der handles på Nord Pool Spot. Denne omkostning bliver fratrukket den opnåede salgpris på Nord Pool Spotmarked.

Balance-omkostninger blev i 2019 på 0,96 øre/kWh.

Sydvestsjællands Vindmøllelaug I/S

Peter Damsvej 70 – 4180 Sorø - Tlf. 55 45 65 18 – 51 21 59 69

Hjemmeside: www.ssv1.dk



SSV1: (Klinteby)

Årets udbetalte udbytte blev på 65 kr./andel.

Udbetalingen af udbyttet blev overført til din konto den 7. januar 2020.

El-produktion 2019: 1.295.233 kWh. Vores budget var på 1.180.621 kWh. (109 % af det budgetterede).

Salg af el: (Opnået el-pris af el-produktionen) 29,5 øre/kWh, svarende til 210 kr./andel.

Produktionen i 2019 blev afregnet til faste kontraktpriser indgået kvartalsvis. Handelen sker gennem Vindenergi Danmark.

Produktionsomkostninger: (alle udgifter til drift og administration) i alt 10,8 øre/kWh, svarende til 77.- kr./andel.

I gennemsnit af alle årene fra 1988 til 2019, har de samlede omkostninger til drift og vedligeholdelse på vores 7 (nu 4) Dencon møller i SSV1 beløbet sig til 12,1 øre/kWh. (I dette beløb er alle omkostninger medregnet, også administration).

Klinteby C, der står med et havareret gear, kommer ikke mere i drift, omkostningerne til en reparation af gearet er ikke rentable, (tilbagebetalingstiden for et gearskift bliver ca. 8 år). Bestyrelsen har derfor besluttet, at Klinteby C møllen fremover skal anvendes som reservedele til de andre 3 Dencon møller ved Klinteby.

Vi har ekstraordinært i 2018 hensat/overført 200.000,- kr. til en skrotningskonto, til sikkerhed for dækning af omkostninger i forbindelse med en kommende nedtagning og fjernelse af de 4 Dencon møller, inkl.

fundamenterne. Beløbet er "worse case" senarie, men vil forhåbentlig blive noget mindre, når vi engang i fremtiden beslutter at nedlægge Sydvestsjællands Vindmøllelaug I/S SSV 1.

Årets nettoresultat: 20.539 kr.

Status Pr. 1.1.2020: Antal andele, 1817 stk. der ejes af 161 interessenter.

Der er i årets løb tilbagekøbt 283 andele i Klinteby C møllen, som ikke længere er i drift.

SSV 1: Udbetaling af udbytte for 2020:

Bestyrelsen foreslår, at der kun foretages én afregning, der vil blive udbetalt ultimo januar 2021, i form af en slutafregning. (Datoen kan ikke fastsættes præcis, idet slutafregningen først kan finde sted, når vi har modtaget el-afregningerne fra årets sidste måned). **Vi budgetterer med en udlodning på 40 kr. pr. andel i 2020.**

SSV2: (Jenstrup)

Årets udbetalte udbytte blev på 50 kr./andel.

Udbetalingen af udbyttet blev overført til din konto den 7. januar 2020.

El-produktion i 2019: 1.967.941 kWh. Vores budget var på 1.976.875 kWh. (99,5 % af det budgetterede).

Salg af el (opnået el-pris af el-produktionen): 29,8 øre/kWh, svarende til 279 kr./andel.

Produktionen i 2019 blev afregnet til faste kontraktpriser indgået kvartalsvis. Handelen sker gennem Vindenergi Danmark.

Produktionsomkostninger: (alle udgifter til drift- og administration) i-alt 31,9 øre/kWh = 298 kr./andel. I dette beløb er der indregnet en ny gearkasse på Jenstrup-vest møllen, der beløb sig til 456.500,- kr. = 217 kr./andel.

De almindelige udgifter til drift og administration, minus gearkasseudskiftningen, blev på 8,5 øre/kWh = 81 kr./andel.

Årets nettoresultat: - 145.502 kr.

I gennemsnit af alle årene fra 1998 til 2019, har de samlede omkostningerne til drift og vedligeholdelse på vores 2 Bonus møller i SSV2 beløbet sig til 10,6 øre/kWh. (I dette beløb er alle omkostninger medregnet).

SSV2: Udbetaling af udbytte for 2020:

Bestyrelsen foreslår, at der kun foretages én afregning, der vil blive udbetalt ultimo januar 2021, i form af en slutafregning. (Datoen kan ikke fastsættes præcis, idet slutafregningen først kan finde sted, når vi har modtaget el-afregningerne fra årets sidste måned). **Vi budgetterer med en udlodning på 40 kr. pr. andel i 2020.**

Sydvestsjællands Vindmøllelaug I/S

Peter Damsvej 70 – 4180 Sorø - Tlf. 55 45 65 18 – 51 21 59 69

Hjemmeside: www.ssv1.dk



SSV3: (Kyse)

Årets udbetalte udbytte blev på 220 kr./andel.

Udbetalingen af udbyttet: Der er foretaget 3 stk. à conto udbetalinger på 50 kr./andel, henholdsvis den 25-04-2019, den 23-07-2019, den 25-10-2019, samt en slutfregning på 70 kr./andel den 9. januar 2020.

El-produktion i 2019: 6.229.013 kWh. Vores budget var på 6.138.770 kWh. (101,4 % af det budgetterede).

Salg af el (opnået el-pris af el-produktionen): 28,5 øre/kWh, svarende til 318 kr./andel.

El-produktionen blev solgt på fastpris kontrakter, kvartalvis, via Vindenergi Danmark.

Produktionsomkostninger: (alle udgifter til drift og administration) 8,8 øre/kWh = 98 kr./andel.

Årets nettoresultat: -4.818,- kr.

SSV3: Udbetaling af udbytte for 2020:

Bestyrelsen foreslår, (med det lille forbehold, at likviditeten naturligvis aldrig må gå i minus), en à conto udbetaling på 25 kr./andel i de første 3 kvartaler.

I fjerde og sidste kvartal, vil vi så, som sædvanlig, foretage årets slutfregning.

Udbetalingsterminer: ultimo april, ultimo juli, ultimo okt. og endelig slutfregning ultimo januar 2021.

Vi budgetterer med en udlodning på 100 kr. pr. andel i 2020.

Samlet oversigt over produktionsresultater og udbetalte udbytter siden starten i 1988.

PRO- DUK- TION ÅR	SAMLET EL- PRODUK- TION kWh.	UDBYTTE TIL INTERESSEENTERNE KR. PR ANDEL OG AFKAST AF DEN INVESTEREDE KAPITAL							
		KLINTEBY ANDELSPRIS KR.2700		MENSTRUP ANDELSPRIS KR.2900		JENSTRUP ANDELSPRIS KR.3525		KYSE ANDELSPRIS KR. 3600	
		KR.	AFKAST	KR	AFKAST	KR	AFKAST	KR	AFKAST
1988	836.792	188	6,9 % *)	-	-	-	-	-	-
1989	1.846.139	616	22,8 %	170	5,9 % **)	-	-	-	-
1990	3.597.480	590	21,8 %	590	20,3 %	-	-	-	-
1991	3.226.521	425	15,7 %	425	14,7 %	-	-	-	-
1992	3.528.070	455	16,8 %	455	15,7 %	-	-	-	-
1993	3.541.530	500	18,5 %	500	17,2 %	-	-	-	-
1994	3.846.080	575	21,3 %	575	19,8 %	-	-	-	-
1995	3.471.090	575	21,3 %	575	19,8 %	-	-	-	-
1996	2.648.030	375	13,9 %	375	12,9 %	-	-	-	-
1997	2.920.121	300	11,1 %	300	10,3 %	-	-	-	-
1998	5.221.937	450	16,7 %	450	15,5 %	250	7,1 % ***)	-	-
1999	5.266.355	330	12,2 %	330	11,4 %	415	11,8 %	-	-
2000	5.596.941	250	9,3 %	250	8,6 %	500	14,2 %	-	-
2001	4.664.972	300	11,1 %	300	10,3 %	450	12,8 %	-	-
2002	4.957.959	275	10,2 %	275	9,5 %	500	14,2 %	-	-
2003	4.581.307	150	5,6 %	150	5,2 %	460	13,1 %	-	-
2004	5.134.159	200	7,4 %	200	6,9 %	510	14,5 %	-	-
2005	4.637.178	170	6,3 %	170	5,9 %	330	9,4 %	-	-
2006	4.502.234	200	7,4 %	200	6,9 %	295	8,4 %	-	-
2007	5.290.903	155	5,7 %	155	5,3 %	375	10,6 %	-	-
2008	5.575.992	265	9,8 %	265	9,1 %	410	11,6 %	-	-
2009	4.557.289	240	8,9 %	240	8,3 %	375	10,6 %	-	-
2010	8.731.124	160	5,9 %	160	5,5 %	225	6,9 %	400	11,1 % ****)
2011	11.736.998	140	5,2 %	140	4,8 %	300	8,5 %	650	18,1 %
2012	10.944.440	160	5,9 %	160	5,5 %	255	7,2 %	500	13,9 %
2013	10.471.153	125	4,6 %	125	4,3 %	230	6,5 %	500	13,9 %
2014	11.332.101	115	4,3 %	115	4,0 %	230	6,5 %	455	12,6 %
2015	12.434.980	60	2,2 %	60	2,1 %	165	4,7 %	420	11,7 %
2016	9.255.488	25	0,9 %	25	0,9 %	125	3,5 %	315	8,8 %
2017	10.393.422	500	18,5 %	500	17,2 %	225	6,4 %	430	11,9 %
2018	7.953.072	35	1,3 %	35	1,21 %	100	2,84 %	175	4,86 %
2019	9.492.187	65	2,4 %	65	2,2 %	50	1,4 %	220	6,1 %
I ALT	192.194.044	8.969	10,6 %	8.335	9,4 %	6.775	8,1 %	4.065	11,6 %

*) 6 måneders produktion. **) 3 måneders produktion. ***) 8 måneders produktion. ****) 9 måneders produktion.

Drift- og vedligeholdelse:

SSV 1:

Vi fastholder fokus på omkostningerne. Er der behov for en større reparation, bliver det en "cost/benefit" beregning, der bliver afgørende for, om reparationen skal udføres.

Vi kan dog glæde os over, at vores driftsomkostninger også i 2019 havde et meget acceptabelt niveau, således at vi trods alt har et fornuftigt overskud på den daglige el-produktion!

De samlede drift- og vedligeholdelsesomkostninger i 2019 blev på kun 10,8 øre/kWh.

De samlede udgifter til drift- og vedligeholdelse blev i gennemsnit af alle årene 1988-2019 på 12,1 øre/kWh.

Sydvestsjællands Vindmøllelaug I/S

Peter Damsvej 70 – 4180 Sorø - Tlf. 55 45 65 18 – 51 21 59 69

Hjemmeside: www.ssv1.dk



SSV 2:

Efter 21 års drift, kom så den første større reparation, en gearkasse på Jenstrup- vest møllen måtte udskiftes. Jenstrup- øst møllen kører fortsat fint, så vi forventer ikke større reparationer i den kommende tid.

De samlede drift- og vedligeholdelsesomkostninger i 2019 blev naturligvis påvirket negativt af den store omkostning til et nyt gear, som tidligere omtalt. Men når vi ser på de samlede omkostninger inkl. leje af mølleplacering og administration i årene 1998–2019, så er de samlede omkostningerne kun på i alt 10,6 øre/kWh.

SSV 3:

Vores Siemens 2,3 MW vindmøller ved Kyse har kørt uden de helt store tekniske problemer i 2019.

De samlede omkostninger til alm. service, vedligeholdelse, forsikring, administration og jordleje, blev på i alt 8,8 øre pr. produceret kWh.

Bestyrelsen er i øjeblikket i gang med at forhandle en ny og udvidet 10 årig servicekontrakt på plads med Siemens Gamesa, (En såkaldt "All risk" aftale), hvor alle omkostninger til drift- og vedligeholdelse, inkl. reservedele, er indregnet. Denne kontrakt sikrer, at vi kender vores fremtidige drift og vedligeholdelse udgifter for de næste 10 år, hvilket giver en dejlig ro i maven. Mere om dette på den kommende generalforsamling mandag d. 27. april 2020.

Med venlig hilsen
Bestyrelsen.

Bestyrelsen for SSV består d.d. af følgende medlemmer:

Hans Madsen Peter Damsvej 70, 4180 Sorø tlf. 55 45 65 18 – 5121 5969 e-mail: hans@galleri-soli.dk

Erling Mikkelsen Søbakkevej 41, 5210 Odense NV tlf. 55 44 44 02 – 2293 4488 e-mail: erling.mikkelsen@mail.dk

Tommy Bruun Gammel Strandvej 33, Bisserup, 4243 Rude tlf. 55 45 17 19 – 2014 1719 e-mail: tommybruun@mail.tele.dk

Gert Nielsen Hammelstrupvej 38 1. th., 2450 København SV - tlf. 29 91 57 47 e-mail: gert.nielsen@gmail.com

Jozef Szuster Mågevænget 17, 4700 Næstved tlf. 55 77 07 88 e-mail: jszuster@stofanet.dk

Rasmus Østergaard Østergaardsvej 1, Sipperup, 4700 Næstved – tlf. 55 70 00 98 e-mail: rasmus.gaard@privat.dk

Jens Bruhn Olsen Nyvej 44, 4262 Sandved – tlf. 60 54 66 91 e-mail: jens-bruhn@live.dk

Produktionsresultater: 1988-2019 kWh

År	SSV1 Klinteby-Menstrup	SSV2 Jenstrup	SSV3 Kyse	Årstotal
1988	836.792			836.792
1989	1.846.139			1.846.139
1990	3.597.480			3.597.480
1991	3.226.521			3.226.521
1992	3.528.070			3.528.070
1993	3.541.530			3.541.530
1994	3.846.080			3.846.080
1995	3.471.090			3.471.090
1996	2.648.030			2.648.030
1997	2.920.121			2.920.121
1998	3.619.617	1.602.320		5.221.937
1999	3.032.794	2.233.561		5.266.355
2000	3.270.968	2.325.973		5.596.941
2001	2.668.626	1.996.346		4.664.972
2002	2.754.181	2.203.778		4.957.959
2003	2.562.583	2.018.724		4.581.307
2004	2.938.190	2.195.968		5.134.158
2005	2.597.895	2.039.283		4.637.178
2006	2.556.064	1.946.170		4.502.234
2007	2.923.061	2.367.842		5.290.903
2008	3.147.627	2.428.363		5.575.990
2009	2.555.019	2.002.270		4.557.289
2010	2.363.004	1.926.722	4.441.398	8.731.124
2011	2.711.127	2.282.942	6.742.929	11.736.998
2012	2.685.455	2.070.671	6.188.314	10.944.440
2013	2.506.938	1.974.811	5.989.404	10.471.153
2014	2.834.670	2.035.953	6.461.478	11.332.101
2015	3.069.187	2.359.789	7.006.004	12.434.980
2016	1.973.395	1.753.947	5.528.146	9.255.488
2017	1.568.981	2.135.901	6.688.540	10.393.422
2018	1.091.971	1.683.286	5.177.815	7.953.072
2019	1.295.233	1.967.941	6.229.013	9.492.187
I alt.	86.188.439	45.552.561	60.453.041	192.194.041

El-produktionen fra alle vores møller bliver lagt ud på vores hjemmeside - www.ssv1.dk, hvor du/I kan følge med i produktionen, ligesom alle andre relevante oplysninger kan findes der.