

## BESTYRELSENS BERETNING TIL GENERALFORSAMLINGEN TIRSDAG DEN 23. april 2019

Vindkraft i DK dækkede i 2018 ca. 40,7 % af elforbruget – Korrigeret til normalt vind-år 45,6 %, idet årets vindenergi indeks blev på 89,2 %. **På Sjælland blev årets vindenergi indeks på 87,7 %**

Status pr. 31. december 2018 i DK:

I alt 6278 vindmøller er i drift, heraf de 5649 på land og 509 på havet. Den samlede kapacitet i Danmark pr. 31. december 2018 er på i alt 5.717 MW.

Miljøforbedringer pga. vindmøller i 2018, når vindkraft erstatter kul:

- Sparet kul 4.814.189 ton
- Sparet CO<sub>2</sub> 10.729.379 ton
- Sparet SO<sub>2</sub> 973 ton
- Sparet NO<sub>x</sub> 2.502 ton
- Partikler 276 ton
- Slagger/aske 726.874 ton

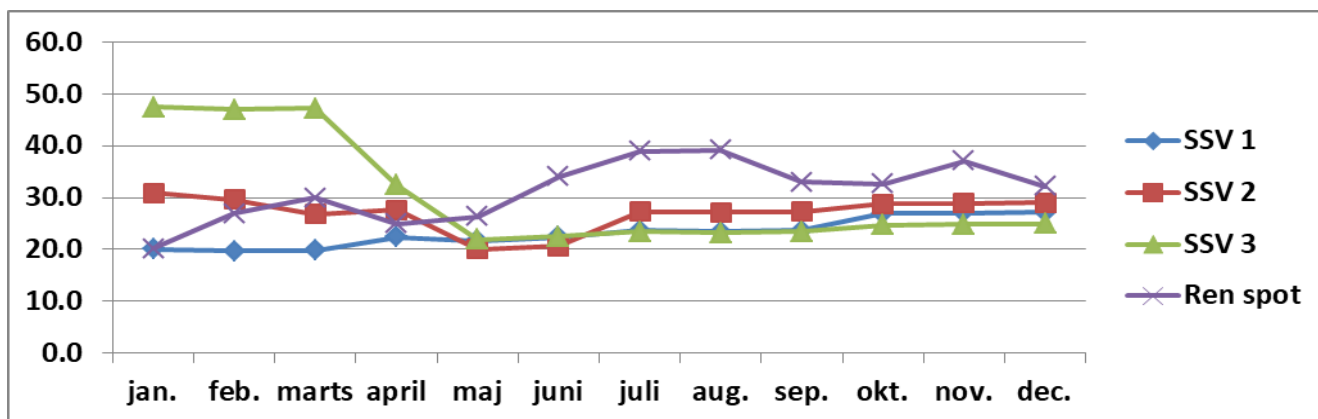
El-markedet i DK er nu fuldt liberaliseret, således at el-produktionen fra vindmøller i DK bliver handlet via Nord Pool spotmarked. Elpriserne svinger fra time til time, afhængigt af udbud og efterspørgsel. Der kan handles på kortere eller længere terminer til en fast pris for en periode.

Afregningspriserne fra el-produktionen i SSV har gennem hele 2018 været baseret på opnåede salgspriser på Nordpol via Vindenergi Danmark, der afsætter el-produktionen fra hovedparten af de danske vindmøller.

De opnåede afregningspriser for vindkraft 2018, på "Nord Pool Spot" for DK – Øst, blev på 31,3 øre/kWh., en stigning på hele 47 % forhold til 2017, hvor der blev opnået en pris på 21,3 øre/kWh.

### Afregningspriser inkl. Pristilskud 2018 øre/kWh - Vindenergi DK øst

	jan.	feb.	marts	april	maj	juni	juli	aug.	sep.	okt.	nov.	dec.	Gns.
SSV 1	20.0	19.6	19.8	22.3	21.7	22.4	23.6	23.4	23.6	27.0	27.1	27.2	23.7
SSV 2	30.9	29.6	26.8	27.7	20.0	20.7	27.3	27.1	27.3	28.8	28.9	29.0	28.0
SSV 3	47.4	47.0	47.2	32.4	21.9	22.6	23.4	23.2	23.4	24.7	24.8	24.9	31.7
Ren spot	20.2	26.9	30.0	24.9	26.4	34.0	39.0	39.2	33.0	32.7	37.1	32.2	31.3



SSV1 modtager ikke længere pristillæg eller balancegodtgørelse, idet møllerne er over 20 år. (Pristillæg ydes kun til møller under 20 år).

SSV2 modtog et pristillæg på 8,4 øre/kWh i de første 3 måneder af 2018. Nu er møllerne over 20 år og modtager derfor ingen pristillæg eller balancegodtgørelse længere.

Pristillæg reguleres efter prisen på Nord Pool Spot. Når prisen er under 26 øre, gives der et tillæg på 10 øre, når prisen er over 36 øre, bortfalder pristillægget.

SSV3 modtog et pristillæg på 25 øre/kWh for de første 22.000 fuldlasttimer. (Fuldlasttimerne udløb april 2018). SSV 3 modtager derfor ingen pristillæg mere.

Balancegodtgørelsen var i 2018 på 0,9 øre/kWh. Denne balancegodtgørelse modtager SSV 1 og SSV 2 ikke længere, men vi skal betale for balanceringen når der handles på Nord Pool Spot. Denne omkostning bliver fratrukket den opnåede salgspris på Nord Pool Spotmarked.

# Sydvestsjællands Vindmøllelaug I/S

Peter Damsvej 70 – 4180 Sorø - Tlf. 55 45 65 18 – 51 21 59 69

Hjemmeside: [www.ssv1.dk](http://www.ssv1.dk)



## SSV1: (Klinteby)

**Årets udbetalte udbytte blev på 35 kr./andel.**

**Udbetalingen af udbyttet blev overført til din konto den 15. januar 2019.**

**El-produktion 2018:** 1.091.671 kWh. Vores budget var på 1.100.000 kWh. (99 % af det budgetterede).

Salg af el: (Opnået el-pris af el-produktionen) 23,7 øre/kWh, svarende til 123 kr./andel.

Produktionen i 2018 blev afregnet på en puljeordning i 1. kvartal. Derefter gik vi over til afregning på faste kontraktpriser resten af året. Handelen sker gennem Vindenergi Danmark.

Produktionsomkostninger: (alle udgifter til drift og administration) i alt 10,8 øre/kWh, svarende til 55,- kr./andel.

I gennemsnit af alle årene fra 1988 til 2018, har de samlede omkostninger til drift og vedligeholdelse på vores 7 (nu 4) Dencon møller i SSV1 beløbet sig til 12,1 øre/kWh. (I dette beløb er alle omkostninger medregnet, også administration).

Klinteby C, der står med et havareret gear, kommer ikke mere i drift, omkostningerne til en reparation af gearret er ikke rentable, (tilbagebetalingstiden for et gearskift bliver ca. 8 år). Bestyrelsen har derfor besluttet, at Klinteby C møllen fremover skal anvendes som reservedele til de andre 3 Dencon møller ved Klinteby.

Vi har ekstraordinært hensat/overført 200.000,- kr. til en skrotningskonto, til sikkerhed for dækning af omkostninger i forbindelse med en kommende nedtagning og fjernelse af de 4 Dencon møller, inkl.

fundamenterne. Beløbet er "worse case" senarie, men vil forhåbentlig blive noget mindre, når vi engang i fremtiden beslutter at nedlægge Sydvestsjællands Vindmøllelaug I/S SSV 1.

**Årets nettoresultat: -130.106 kr.**

I vores nytårsmail udsendt medio januar, (*se den på vores hjemmeside: [www.ssv1.dk/Seneste nyt/SSV1 nytårsmail2018/2019](http://www.ssv1.dk/Seneste_nyt/SSV1_nytårsmail2018/2019)*), skrev vi følgende:

- **Tilbud om tilbagekøb af andele i SSV1 I/S til 225 kr./andel fortsætter lidt endnu.**

I og med at vi har erkendt, at Klinteby C møllen ikke mere kommer i drift, har vi besluttet at tilbyde tilbagekøb af de 525 andele, der repræsenterer Klinteby C.

Er du interesseret i at benytte dig af dette tilbagekøbstilbud på 225,-kr/andel, så bliver disse andele tilbagekøbt efter princippet "først til mølle"! Og beløbet bliver overført til din konto umiddelbart efter, at vi har modtaget dit ønske om salg af dine andele. Ved salg af alle dine andele i SSV1, udtræder du af interessentskabet.

Hvis du ønsker at sælge dine andele i SSV1, så send en e-mail til [erling.mikkelsen@mail.dk](mailto:erling.mikkelsen@mail.dk)

Dags dato (19. marts), er der tilbagekøbt 164 andele.

## **SSV 1: Udbetaling af udbytte for 2019:**

Bestyrelsen foreslår, at der kun foretages én afregning, der vil blive udbetalt ultimo januar 2020, i form af en slutafregning. (Datoen kan ikke fastsættes præcis, idet slutafregningen først kan finde sted, når vi har modtaget el-afregningerne fra årets sidste måned). **Vi budgetterer med en udlodning på 30 kr. pr. andel i 2019.**

## SSV2: (Jenstrup)

**Årets udbetalte udbytte blev på 100 kr./andel.**

**Udbetalingen af udbyttet blev overført til din konto den 16. januar 2019.**

**El-produktion i 2018:** 1.683.286 kWh. Vores budget var på 2.000.000 kWh. (84 % af det budgetterede).

Salg af el (opnået el-pris af el-produktionen): 28,0 øre/kWh, svarende til 224 kr./andel.

Produktionen i 2018 blev afregnet på en puljeordning i de 3 første kvartaler. Derefter gik vi over til afregning på faste kontraktpriser de sidste 3 mdr. af året. Handelen sker gennem Vindenergi Danmark.

Produktionsomkostninger: (alle udgifter til drift og administration) i alt 12,0 øre/kWh = 96 kr./andel.

**Årets nettoresultat: 59.505,- kr.**

I gennemsnit af alle årene fra 1998 til 2018, har de samlede omkostningerne til drift og vedligeholdelse på vores 2 Bonus møller i SSV2 beløbet sig til 9,8 øre/kWh. (I dette beløb er alle omkostninger medregnet).

**Vindmølletilskuddet ophører i april 2018:**

Jenstrup møllerne blev 20 år d. 20. april 2018 og dermed bortfaldt vindmølletilskuddet på op til 10 øre/kWh. Vi afsætter derfor nu og i fremtiden el-produktionen på rene markedsvilkår.

## **SSV2: Udbetaling af udbytte for 2019:**

Bestyrelsen foreslår, at der kun foretages én afregning, der vil blive udbetalt ultimo januar 2020, i form af en slutafregning. (Datoen kan ikke fastsættes præcis, idet slutafregningen først kan finde sted, når vi har modtaget el-afregningerne fra årets sidste måned). **Vi budgetterer med en udlodning på 50 kr. pr. andel i 2019.**

# Sydvestsjællands Vindmøllelaug I/S

Peter Damsvej 70 – 4180 Sorø - Tlf. 55 45 65 18 – 51 21 59 69

Hjemmeside: www.ssv1.dk



## SSV3: (Kyse)

Årets udbetalte udbytte blev på **175 kr./andel**.

**Udbetaling af udbyttet:** Der er foretaget 3 stk. à conto udbetalinger på 50 kr./andel, henholdsvis den 30-04-2018, den 23-07-2018, den 25-10-2018, samt en slutafregning på 25 kr./andel den 17-01-2019.

**El-produktion i 2018:** 5.177.815 kWh. Vores budget var på 6.200.000 kWh. (83,5 % af det budgetterede).

Salg af el (opnået el-pris af el-produktionen): 31,7 øre/kWh, svarende til 293 kr./andel.

El-produktionen blev solgt på fastpris kontrakter, kvartalvis, via Vindenergi Danmark.

Produktionsomkostninger: (alle udgifter til drift og administration) 13,8 øre/kWh = 127 kr./andel.

Årets nettoresultat: **1.465,- kr.**

## Vindmølletilskuddet ophørte i april 2018:

Vindmølletilskuddet på 25 øre/kWh i 22.000 fuldlasttimer ophørte i april 2018, og det var dermed en fremtid helt uden tilskud, vi så tog hul på. Dog kan vi glæde os over de stigende elpriser, vi nu på andet år har oplevet, så meget tyder på, at Energistyrelsens får ret i deres fremskrivning af elpriserne for de kommende år, hvor energistyrelsen forventer stigende el-priser frem til år 2030.

## SSV3: Udbetaling af udbytte for 2019:

Bestyrelsen foreslår, (med det lille forbehold, at likviditeten naturligvis aldrig må gå i minus), en à conto udbetaling på **50 kr./andel i de første 3 kvartaler**.

I fjerde og sidste kvartal, vil vi så, som sædvanlig, foretage årets slutafregning.

**Udbetalingsterminer:** ultimo april, ultimo juli, ultimo okt. og endelig slutafregning ultimo januar 2020.

**Vi budgetterer med en udlodning på 195 kr. pr. andel i 2019.**

## Samlet oversigt over produktionsresultater og udbetalte udbytter siden starten i 1988.

PRO-DUK-TIONS-ÅR	SAMLET EL-PRODUKTION kWh.	UDBYTTE TIL INTERESSEENTERNE							
		KR. PR ANDEL OG AFKAST AF DEN INVESTEREDE KAPITAL							
		KLINTEBY ANDELSPRIS KR.2700		MENSTRUP ANDELSPRIS KR.2900		JENSTRUP ANDELSPRIS KR.3525		KYSE ANDELSPRIS KR. 3600	
		KR.	AFKAST	KR.	AFKAST	KR.	AFKAST	KR.	AFKAST
1988	836.792	188	6,9 % *)	-	-	-	-	-	-
1989	1.846.139	616	22,8 %	170	5,9 % **)	-	-	-	-
1990	3.597.480	590	21,8 %	590	20,3 %	-	-	-	-
1991	3.226.521	425	15,7 %	425	14,7 %	-	-	-	-
1992	3.528.070	455	16,8 %	455	15,7 %	-	-	-	-
1993	3.541.530	500	18,5 %	500	17,2 %	-	-	-	-
1994	3.846.080	575	21,3 %	575	19,8 %	-	-	-	-
1995	3.471.090	575	21,3 %	575	19,8 %	-	-	-	-
1996	2.648.030	375	13,9 %	375	12,9 %	-	-	-	-
1997	2.920.121	300	11,1 %	300	10,3 %	-	-	-	-
1998	5.221.937	450	16,7 %	450	15,5 %	250	7,1 % ***)	-	-
1999	5.266.355	330	12,2 %	330	11,4 %	415	11,8 %	-	-
2000	5.596.941	250	9,3 %	250	8,6 %	500	14,2 %	-	-
2001	4.664.972	300	11,1 %	300	10,3 %	450	12,8 %	-	-
2002	4.957.959	275	10,2 %	275	9,5 %	500	14,2 %	-	-
2003	4.581.307	150	5,6 %	150	5,2 %	460	13,1 %	-	-
2004	5.134.159	200	7,4 %	200	6,9 %	510	14,5 %	-	-
2005	4.637.178	170	6,3 %	170	5,9 %	330	9,4 %	-	-
2006	4.502.234	200	7,4 %	200	6,9 %	295	8,4 %	-	-
2007	5.290.903	155	5,7 %	155	5,3 %	375	10,6 %	-	-
2008	5.575.992	265	9,8 %	265	9,1 %	410	11,6 %	-	-
2009	4.557.289	240	8,9 %	240	8,3 %	375	10,6 %	-	-
2010	8.731.124	160	5,9 %	160	5,5 %	225	6,9 %	400	11,1 % ****)
2011	11.736.998	140	5,2 %	140	4,8 %	300	8,5 %	650	18,1 %
2012	10.944.440	160	5,9 %	160	5,5 %	255	7,2 %	500	13,9 %
2013	10.471.153	125	4,6 %	125	4,3 %	230	6,5 %	500	13,9 %
2014	11.332.101	115	4,3 %	115	4,0 %	230	6,5 %	455	12,6 %
2015	12.434.980	60	2,2 %	60	2,1 %	165	4,7 %	420	11,7 %
2016	9.255.488	25	0,9 %	25	0,9 %	125	3,5 %	315	8,8 %
2017	10.393.422	500	18,5 %	500	17,2 %	225	6,4 %	430	11,9 %
<b>2018</b>	<b>7.953.072</b>	<b>35</b>	<b>1,3 %</b>	<b>35</b>	<b>1,21 %</b>	<b>100</b>	<b>2,84 %</b>	<b>175</b>	<b>4,86 %</b>
<b>I ALT</b>	<b>182.701.857</b>	<b>8.904</b>	<b>11,0 %</b>	<b>8.270</b>	<b>9,9 %</b>	<b>6.725</b>	<b>8,6 %</b>	<b>3.845</b>	<b>12,2 %</b>

\*) 6 måneders produktion. \*\*) 3 måneders produktion. \*\*\*) 8 måneders produktion. \*\*\*\*) 9 måneders produktion.

# Sydvestsjællands Vindmøllelaug I/S

Peter Damsvej 70 – 4180 Sorø - Tlf. 55 45 65 18 – 51 21 59 69

Hjemmeside: [www.ssv1.dk](http://www.ssv1.dk)



## Drift- og vedligeholdelse:

### SSV 1:

Vi fastholder fokus på omkostningerne. Er der behov for en større reparation, bliver det en "cost/benefit" beregning, der bliver afgørende for, om reparationen skal udføres. Klinteby C møllen, med et lejenedbrud i gearkassen, bliver derfor ikke repareret, men indgår i vores reservedelslager.

Vi kan dog glæde os over, at vores driftsomkostninger også i 2018 havde et acceptabelt niveau, således at vi trods alt har et fornuftigt overskud på den daglige el-produktion!

De samlede drift- og vedligeholdelsesomkostninger i 2018 blev på kun 10,6 øre/kWh.

De samlede udgifter til drift- og vedligeholdelse blev i gennemsnit af alle årene 1988-2018 på 12,1 øre/kWh.

### SSV 2:

Begge vores vindmøller ved Jenstrup har kørt ganske tilfredsstillende i det forgangne år, og omkostningerne på vedligeholdelse har været pænt under det budgetterede.

Drift- og vedligeholdelsesomkostninger i 2018 blev på 8,0 øre/kWh. De samlede omkostninger inkl. leje af mølleplacering og administration, blev på 12,0 øre/kWh.

Vi har i foråret 2018 konstateret en mislyd fra gearkassen på Jenstrup vest møllen, ved en gearinspektion kunne vi ikke lokalisere noget problem, men vi regner så småt med, at det bliver aktuelt at renovere dette gear og har derfor afsat 450.000,- kr. på budgettet i 2019, til dækning af denne ekstraordinære omkostning. Tidspunktet for denne renovering er endnu ikke besluttet, men vi følger udviklingen på gearet nøje.

### SSV 3:

Vores Siemens 2,3 MW vindmøller ved Kyse har kørt uden de helt store tekniske problemer, men de samlede vedligeholdelsesudgifter er alligevel løbet op i 8,5 øre/kWh.

De samlede omkostninger til alm. service, vedligeholdelse, forsikring, administration og jordleje, blev i alt på 12,0 øre pr. produceret kWh. j

Med venlig hilsen

Bestyrelsen.

## Bestyrelsen for SSV består d.d. af følgende medlemmer:

Hans Madsen Peter Damsvej 70, 4180 Sorø tlf. 55 45 65 18 – 51 21 59 69 e-mail: [hans@galleri-soli.dk](mailto:hans@galleri-soli.dk)

Erling Mikkelsen Søbakkevej 41, 5210 Odense NV tlf. 55 44 44 02 – 2293 4488 e-mail: [erling.mikkelsen@mail.dk](mailto:erling.mikkelsen@mail.dk)

Tommy Bruun Gammel Strandvej 33, Bissrup, 4243 Rude tlf. 55 45 17 19 – 2014 1719 e-mail: [tommybruun@mail.tele.dk](mailto:tommybruun@mail.tele.dk)

Gert Nielsen Hammelstrupvej 38 1. th., 2450 København SV - tlf. 29 91 57 47 e-mail: [gert.nielsen@gmail.com](mailto:gert.nielsen@gmail.com)

Jozef Szuster Mågevænget 17, 4700 Næstved tlf. 55 77 07 88 e-mail: [jszuster@stofanet.dk](mailto:jszuster@stofanet.dk)

Rasmus Østergaard Østergaardsvej 1, Sipperup, 4700 Næstved – tlf. 55 70 00 98 e-mail: [rasmus.gaard@privat.dk](mailto:rasmus.gaard@privat.dk)

Jens Bruhn Olsen Nyvej 44, 4262 Sandved – tlf. 60 54 66 91 e-mail: [jens-bruhn@live.dk](mailto:jens-bruhn@live.dk)

Produktionsresultater: 1988-2017 kWh

År	SSV1 Klinteby-Menstrup	SSV2 Jenstrup	SSV3 Kyse	Årstotal
1988	836.792			836.792
1989	1.846.139			1.846.139
1990	3.597.480			3.597.480
1991	3.226.521			3.226.521
1992	3.528.070			3.528.070
1993	3.541.530			3.541.530
1994	3.846.080			3.846.080
1995	3.471.090			3.471.090
1996	2.648.030			2.648.030
1997	2.920.121			2.920.121
1998	3.619.617	1.602.320		5.221.937
1999	3.032.794	2.233.561		5.266.355
2000	3.270.968	2.325.973		5.596.941
2001	2.668.626	1.996.346		4.664.972
2002	2.754.181	2.203.778		4.957.959
2003	2.562.583	2.018.724		4.581.307
2004	2.938.190	2.195.968		5.134.158
2005	2.597.895	2.039.283		4.637.178
2006	2.556.064	1.946.170		4.502.234
2007	2.923.061	2.367.842		5.290.903
2008	3.147.627	2.428.363		5.575.990
2009	2.555.019	2.002.270		4.557.289
2010	2.363.004	1.926.722	4.441.398	8.731.124
2011	2.711.127	2.282.942	6.742.929	11.736.998
2012	2.685.455	2.070.671	6.188.314	10.944.440
2013	2.306.938	1.974.811	5.989.404	10.471.153
2014	2.834.670	2.035.953	6.461.478	11.332.101
2015	3.069.187	2.359.789	7.006.004	12.434.980
2016	1.973.395	1.753.947	5.528.146	9.255.488
2017	1.568.981	2.135.901	6.688.540	10.393.422
<b>2018</b>	<b>1.091.971</b>	<b>1.683.286</b>	<b>5.177.815</b>	<b>7.953.072</b>
I alt.	84.893.206	43.584.620	54.224.028	182.701.854

El-produktionen fra alle vores møller bliver lagt ud på vores hjemmeside - [www.ssv1.dk](http://www.ssv1.dk), hvor du/I kan følge med i produktionen, ligesom alle andre relevante oplysninger kan findes der.