



## BESTYRELSENS BERETNING TIL GENERALFORSAMLINGEN MANDAG DEN 11. april 2011

Vindkraft i DK dækkede i 2010 knap 22 % af elforbruget – korrigeret for vindens energiindhold ville dækningen have været 26 %, baseret på de seneste 12 måneders vindindeks korrigerede produktion.

Vindåret var ca. 84 % af et gennemsnitsår, det ringeste nogensinde.

Status ultimo 2010 i DK: i alt 5030 vindmøller i drift, med en samlet effekt på 3.805 MW. gennemsnitsalder 12,8 år.

Miljøforbedringer pga. vindmøller i 2010, når vindkraft erstatter kul:

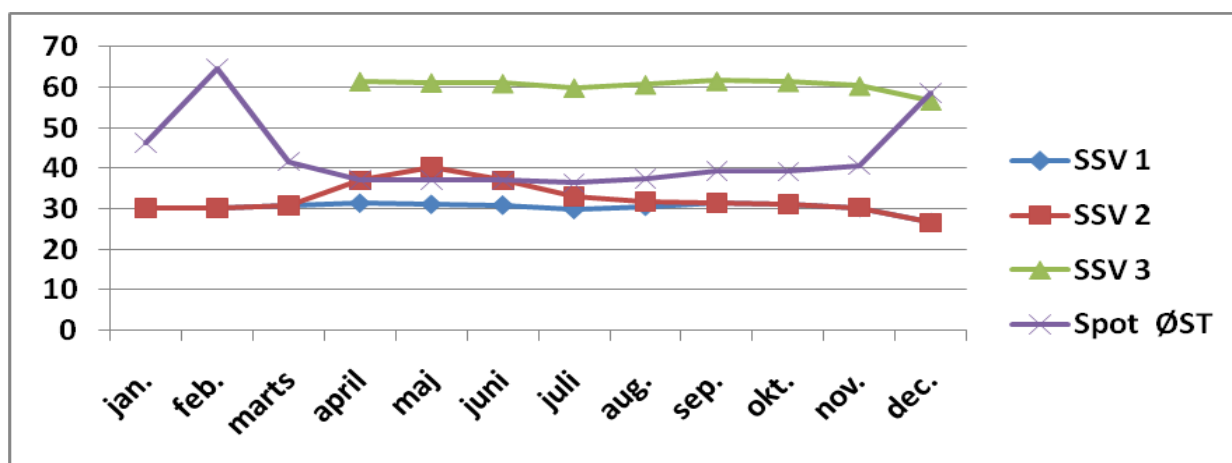
- Sparet kul 2.841.452 ton
- Sparet CO<sub>2</sub> 6.682.096 ton
- Sparet SO<sub>2</sub> 2.108 ton
- Sparet NO<sub>x</sub> 8.118 ton
- Partikler 234 ton
- Slagger/aske 421.534 ton
- Andel af DK's årlige CO<sub>2</sub> reduktionsforpligtelser (1990-2010) 61,2 %

El-markedet i DK er nu fuldt liberaliseret, således at El-produktionen fra vindmøller i DK bliver handlet via Nordpol spotmarked. Elpriserne svinger fra time til time afhængig af udbud og efterspørgsel. Der kan handles på kortere eller længere terminer til en fast pris for en periode.

Bestyrelsen valgte i slutningen af 2009 at låse prisen fast for hele 2010, til 30,18 øre/kWh for så vidt angår SSV1 og SSV2. For SSV3 valgte vi at låse prisen i slutningen af marts til 35,34 øre/kWh for resten af 2010.

### Afregningspriser inkl. Pristilskud 2010 øre/kWh - Vindenergi DK øst

	jan.	feb.	marts	april	maj	juni	juli	aug.	sep.	okt.	nov.	dec.	Gns.
<b>SSV 1</b>	30,2	30,18	30,88	31,38	31,08	30,88	29,78	30,58	31,48	31,18	30,28	26,58	<b>31,20</b>
<b>SSV 2</b>	30,2	30,18	30,88	36,98	40,28	36,98	33,08	31,78	31,48	31,18	30,28	26,58	<b>32,80</b>
<b>SSV 3</b>				61,54	61,24	61,04	59,94	60,74	61,64	61,34	60,44	56,74	<b>59,10</b>
<b>Spot ØST</b>	46,3	64,6	41,7	37,2	37,1	37	36,4	37,5	39,3	39,2	40,7	58,6	<b>42,97</b>



SSV1 modtager ikke længere pristillæg, idet møllerne er over 20 år. (Pristillæg ydes kun til møller under 20 år)

SSV2 modtog et pristillæg på 1,6 øre/kWh i 2010 (Der ydes pristillæg på 0-10 øre/kWh.) Pristillæg reguleres efter spotmarkedet på Nordpol. Når prisen er under 26 øre, gives der et tillæg på 10 øre, når prisen er over 36 øre, bortfalder pristillægget.

SSV3 modtager et pristillæg på 25 øre/kWh for de første 22.000 fuldlasttimer. (Ca. 8½ år)

# Sydvestjællands Vindmøllelaug I/S

Sandvedvej 46 - 4262 Sandved - Tlf. 55 45 65 18 – 51 21 59 69

Hjemmeside: www.ssv1.dk



## **SSV1: (Klinteby-Menstrup)**

Årets udbetalte udbytte blev på 160 kr/andel.

Udbetalingen af udbyttet blev overført til din konto den 28. januar 2011.

Elproduktion i 2010: 2.363.004 kWh. svarende til 70,2 % af den beregnede elproduktion.

Salg af el (Opnået elpris af el produktionen): 31,2 øre/kWh, svarende til 215 kr/andel.

Produktionsomkostninger (Samlede udgifter – renteindtægter): 9,72 øre/kWh (97,2 kr/andel)

Årets nettoresultat blev på -22.994 kr.

### **SSV1: Udbetaling af udbytte for 2011:**

Bestyrelsen foreslår, at der kun foretages en afregning, der vil blive udbetalt den 30. januar 2012, i form af en slutafregning.

## **SSV2: (Jenstrup)**

Årets udbetalte udbytte blev på 225 kr/andel.

Udbetalingen af udbyttet: Der er foretaget 3 à conto udbetaling på 75 kr/andel, henholdsvis den 28-04-2010, den 29-07-2010, samt den 28-10-2010.

**OBS: Der er ikke udbetalt udbytte for 4. kvartal, idet el-produktionen og pristillæg har været meget skuffende.**

Elproduktion i 2010: 1.926.722 kWh. svarende til 91,7 % af den beregnede elproduktion.

Salg af el (Opnået elpris af el produktionen): 32,8 øre/kWh, svarende til 295 kr/andel.

Produktionsomkostninger (Samlede udgifter – renteindtægter): 9,29 øre/kWh (92,9 kr/andel)

Årets nettoresultat blev på -47.083 kr.

### **SSV2: Udbetaling af udbytte for 2011:**

Bestyrelsen foreslår en à conto udbetaling på 50 kr. pr andel i de første 3 kvartaler.

I fjerde og sidste kvartal, vil vi så som sædvanlig foretage årets slutafregning.

Udbetalingsterminerne for år 2011: 28. april, 28. juli, 28. okt. og slutafregning den 30. jan. 2012.

*Til næste år, dvs. i 2012 foreslår bestyrelsen, at der ikke bliver foretaget nogen à conto udbetalinger, men kun udbetales en slutafregning, som vil blive udbetalt sidst i januar 2013.*

## **SSV3: (Kyse)**

Kysemøllen blev koblet på el-nettet den 19. marts 2010.

Tallene for første år, er derfor kun på basis af en el-produktion på ca. 9½ mdr.

Årets udbetalte udbytte blev på 400 kr/andel.

Udbetalingen af udbyttet: Der er foretaget 2 stk. à conto udbetaling på 125 kr/andel, henholdsvis den 28-07-2010, den 29-10-2010, samt en slutafregning på 150 kr/andel den 28-01-2011.

Elproduktion i 2010: 4.441.398 kWh. (9½ mdr.).

Salg af el (Opnået elpris af el produktionen): 59,3 øre/kWh, svarende til 468 kr/andel.

Produktionsomkostninger (Samlede udgifter – renteindtægter): 5,65 øre/kWh (56,5 kr/andel)

Årets nettoresultat blev på 66.702 kr.

### **SSV3: Udbetaling af udbytte for 2011:**

Bestyrelsen foreslår en à conto udbetaling på 125 kr. pr andel i de første 3 kvartaler.

I fjerde og sidste kvartal, vil vi så som sædvanlig foretage årets slutafregning.

Udbetalingsterminerne for år 2011: 28. april, 28. juli, 28. okt. og slutafregning den 30. jan. 2012.

# Sydvestsjællands Vindmøllelaug I/S

Sandvedvej 46 - 4262 Sandved - Tlf. 55 45 65 18 – 51 21 59 69

Hjemmeside: www.ssv1.dk



**I tabel 1 er der opstillet en samlet oversigt over produktionsresultater og udbetalte udbytter siden starten i 1988.**

PRO-DUK-TIONS ÅR	SAMLET EL-PRODUK-TION kWh.	UDBYTTE TIL INTERESSEENTERNE							
		KR. PR ANDEL OG AFKAST AF DEN INVESTEREDE KAPITAL							
		KLINTEBY ANDELSPRIS KR.2700		MENSTRUP ANDELSPRIS KR.2900		JENSTRUP ANDELSPRIS KR.3525		KYSE ANDELSPRIS KR. 3600	
		KR.	AFKAST	KR	AFKAST	KR	AFKAST	KR	AFKAST
1988	836.792	188	6,9 % *)	-	-	-	-	-	-
1989	1.846.139	616	22,8 %	170	5,9 % **)	-	-	-	-
1990	3.597.480	590	21,8 %	590	20,3 %	-	-	-	-
1991	3.226.521	425	15,7 %	425	14,7 %	-	-	-	-
1992	3.528.070	455	16,8 %	455	15,7 %	-	-	-	-
1993	3.541.530	500	18,5 %	500	17,2 %	-	-	-	-
1994	3.846.080	575	21,3 %	575	19,8 %	-	-	-	-
1995	3.471.090	575	21,3 %	575	19,8 %	-	-	-	-
1996	2.648.030	375	13,9 %	375	12,9 %	-	-	-	-
1997	2.920.121	300	11,1 %	300	10,3 %	-	-	-	-
1998	5.221.937	450	16,7 %	450	15,5 %	250	7,1 % ***)	-	-
1999	5.266.355	330	12,2 %	330	11,4 %	415	11,8 %	-	-
2000	5.596.941	250	9,3 %	250	8,6 %	500	14,2 %	-	-
2001	4.664.972	300	11,1 %	300	10,3 %	450	12,8 %	-	-
2002	4.957.959	275	10,2 %	275	9,5 %	500	14,2 %	-	-
2003	4.581.307	150	5,6 %	150	5,2 %	460	13,1 %	-	-
2004	5.134.159	200	7,4 %	200	6,9 %	510	14,5 %	-	-
2005	4.637.178	170	6,3 %	170	5,9 %	330	9,4 %	-	-
2006	4.502.234	200	7,4 %	200	6,9 %	295	8,4 %	-	-
2007	5.290.903	155	5,7 %	155	5,3 %	375	10,6 %	-	-
2008	5.575.992	265	9,8 %	265	9,1 %	410	11,6 %	-	-
2009	4.557.289	240	8,9 %	240	8,3 %	375	10,6 %	-	-
<b>2010</b>	<b>8.731.124</b>	<b>160</b>	<b>5,9 %</b>	<b>160</b>	<b>5,5</b>	<b>225</b>	<b>6,9 %</b>	<b>400</b>	<b>11,1 % ****)</b>
I ALT	98.190.203	7744	13,11 %	7110	11,70 %	5095	11,35 %	400	11,1 %

\*) 6 måneders produktion. \*\*) 3 måneders produktion. \*\*\*) 8 måneders produktion. \*\*\*\*) 9 måneders produktion.

## **SSV3 Kyse: Med produktionsstart 19. marts 2010**

Kyse vindmølleprojekt omfatter 2 stk. Siemens SWT-2,3-93 vindmøller med en tårnhøjde på 80 m.

Der samarbejdes om projektet, således at "Sydvestsjællands Vindmøllelaug SSV3 I/S" ejer den nordligste mølle og "I/S Kysemøllen v/Arne Pedersen og Ole Petersen" den sydlige mølle.

Selv om vinteren var særdeles barsk sidste år, lykkedes det stort set at holde den tidsplan, der var lagt for opførelsen af vindmøllerne. Det gav selvfølgelig nogle store udfordringer, men vi fik løst dem meget tilfredsstillende og den 19. marts 2010 blev møllerne koblet på el nettet, og efter en testperiode på ca. 14 dage blev nøglerne overdraget til os.

Lørdag den 3. april 2010 afholdt vi så den officielle indvielse at møllerne med et velbesøgt "Åbent hus" arrangement, hvor Borgmester Henning Jensen holdt indvielsestalen og klippede snoren.

**Byggeregnskabet:** Det er med stor tilfredshed, samt en vis portion stolthed, vi har kunnet gennemføre projektet uden overskridelse at budgettet, på trods af, at vinteren bød på store udfordringer. Byggeregnskabet viser et overskud på 405.208kr., godt 7000 kr. over det budgetterede.

**El-produktionen:** Kysemøllerne lever fuldt ud op til den beregnede el-produktion, og i forhold til budgettet bliver produktionen mere end 10 % bedre.

**El-afregningspriser:** De indtil nu opnåede afregningspriser er også pænt over det budgetterede, så fremtidige afkast i SSV3 ser foreløbig rigtig lovende ud.

El produktionen fra alle vores møller bliver lagt ud på vores hjemmeside - [www.ssv1.dk](http://www.ssv1.dk), hvor du/I kan følge med i produktionen, ligesom alle andre relevante oplysninger kan findes der.

# Sydvestsjællands Vindmøllelaug I/S

Sandvedvej 46 - 4262 Sandved - Tlf. 55 45 65 18 – 51 21 59 69

Hjemmeside: www.ssv1.dk



## Næstved Kommune arbejder med nye vindmølleplaceringer:

Der er i Regeringen og Folketinget et stort flertal, der ønsker en kraftig udbygning af den vedvarende energi her i landet. Regeringen har kraftigt opfordret alle kommuner til at udpege nye vindmølleplaceringer til store vindmøller på land. Næstved Kommune er nu i gang med dette arbejde.

Sydvestsjællands Vindmøllelaug I/S foreslog i efteråret Næstved Kommunen følgende:

(Uddrag af forslag til kommunen)

- *Næstved Kommune markerer sig flot som miljøbevidst "grøn kommune" og har netop indgået en aftale med firmaet Better Place om leasing af eldrevne tjenestebiler. Hvis Næstved kommune går ind som ejer af den ene vindmølle på Ydernæs, kan kommunen tage det næste naturlige skridt som er, at energien til de eldrevne biler kommer fra kommunens egen vindmølle. Et sådan tiltag vil virkelig sætte Næstved Kommune på landkortet som "Grøn Kommune".*
- *Sydvestsjællands Vindmøllelaug I/S vil hermed opfordre Næstved Kommunen om at indgå i et samarbejde om opførelse af 2 nye vindmøller på Ydernæs, hvor Næstved Kommune bliver ejer af den ene vindmølle og Sydvestsjællands Vindmøllelaug I/S den anden.*

Teknisk Udvalg har behandlet de indkomne forslag til udbygning af vindkraft i kommunen og som det ser ud p.t., er Ydernæs hverken dømt ude eller inde. Forvaltningen synes, placeringen indeholder nogle indbyggede konflikter og kan ikke anbefale projektet.

Teknisk Udvalg beslutter imidlertid at medtage Ydernæs i de anbefalede vindmølleplaceringer, der skal medtages i et forslag til kommuneplantillæg, hvor de bliver belyst nærmere.

Og denne beslutning anbefales over for Økonomiudvalget.

Vi håber naturligvis, at Næstved Kommunes udpegning af nye vindmølleområder i kommunen, kan resultere i opførelse af nye laugmøller. Hvor borgerne i kommunen naturligt vil få forkøbsret til andelene.

Hermed siger bestyrelsen "vel mødt" på generalforsamlingen mandag den 11. april og ønsker alle "God vind" fremover.

Med venlig hilsen Bestyrelsen.

## Produktionsresultater: 1988-2010 kWh

År	SSV1 Klinteby-Menstrup	SSV2 Jenstrup	SSV3 Kyse	Årstotal
1988	836 792			836 792
1989	1 846 139			1 846 139
1990	3 597 480			3 597 480
1991	3 226 521			3 226 521
1992	2 528 070			2 528 070
1993	2 541 530			2 541 530
1994	3 846 080			3 846 080
1995	3 471 090			3 471 090
1996	2 648 030			2 648 030
1997	1 920 121			1 920 121
1998	3 619 617	1 602 320		5 221 937
1999	3 032 794	2 233 561		5 266 355
2000	3 270 968	2 325 973		5 596 941
2001	2 668 626	1 996 346		4 664 972
2002	2 754 181	2 203 778		4 957 959
2003	2 562 583	2 018 724		4 581 307
2004	2 938 190	2 195 968		5 134 159
2005	2 597 895	2 039 283		4 637 178
2006	2 556 064	1 946 170		4 502 234
2007	2 923 061	2 367 842		5 290 903
2008	3 147 627	2 428 363		5 575 992
2009	2 555 019	2 002 270		4 557 289
2010	<b>2 363 004</b>	<b>1 926 722</b>	<b>4 441 398</b>	<b>8 731 124</b>
I alt.	66 451 482	27 287 320	4 441 398	98 190 203