

Sydvestsjællands Vindmøllelaug I/S

Sandvedvej 46 - 4262 Sandved - Tlf. 55 45 65 18 – 51 21 59 69

Hjemmeside: www.ssv1.dk



BESTYRELSENS BERETNING TIL GENERALFORSAMLINGEN TORSDAG DEN 24. april 2008.

ELPRODUKTIONEN: (1.1. - 31.12.2007)

Vindens energiindhold i 2007 blev på 106,0 % af et normalt vindår.

- SSV1: (Klinteby-Menstrup) 2.923.061 kWh. svarende til 87 % af den beregnede elproduktion.
- SSV2: (Jenstrup) 2.367.842 kWh. svarende til 113 % af den beregnede elproduktion.

Dermed blev den samlede elproduktion (SSV1 + SSV2) i alt på 5.290.903 kWh., svarende til ca. 97 % af den beregnede el-produktion i et gennemsnitsår.

ÅRETS UDBYTTE:

- SSV 1 Klinteby-Menstrupmøllerne (andelsnumrene 1-3375)
- SSV 2 Jenstrupmøllerne (andelsnumrene 3376-5475)

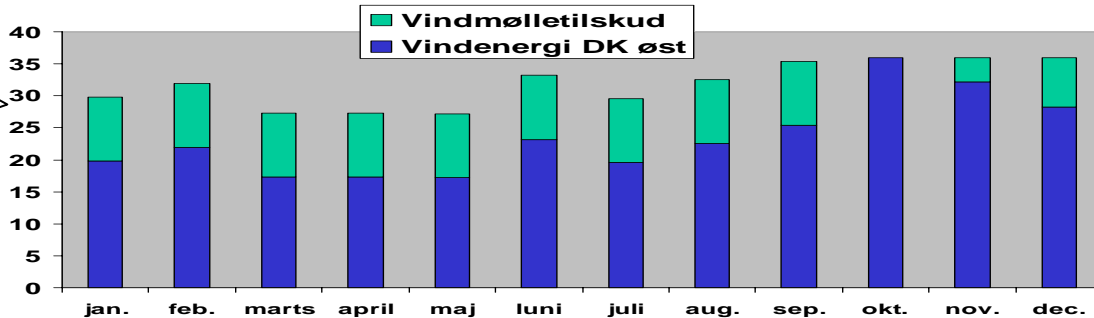
Til interessenter i SSV 1, blev der i 2007 udbetalt i alt kr. 155 kr. pr andel.

Opnået elpris fra produktionen i SSV1: 31,1 øre pr kWh.

Årets overskud før udlodning blev på 535.817 kr. Årets udlodning 523.125 kr. Årets nettoresultat: 30.672 kr.

Afregningspriser øre pr. kWh på det frie el-marked 2007

Gen-
nemsnit
31,1
øre/kWh



Til interessenter i SSV 2, blev der i 2007 udbetalt i alt kr. 375 pr andel.

Opnået elpris fra produktionen i SSV2: 42,5 øre pr kWh.

Årets overskud før udlodning blev på 828.477 kr. Årets udlodning 787.500 kr. Årets nettoresultat: 40.977 kr.

UDGIFTER TIL DRIFT - OG VEDLIGEHOLDELSE:

SSV 1. Klinteby-Menstrupmøllerne

De samlede udgifter til drift- og vedligeholdelse af Klinteby- Menstrupmøllerne blev på 294.135 kr. Svarende til 10,1 øre pr. produceret kWh. Udgifterne blev noget højere end det budgetterede og lidt højere end et gennemsnitsår. Dette skyldes bl.a. en reparation og en defekt stålwire i en vinge på Menstrup A møllen.

I gennemsnit af alle årene 1988-2007, er der blevet anvendt 8,9 øre pr produceret kWh, til drift- og vedligeholdelse i SSV 1.

Udgifter til administration, forsikring og diverse udgør 3,6 øre pr produceret kWh i 2007.

Dermed bliver de samlede udgifter til drift, vedligeholdelse og administration på 13,7 øre pr produceret kWh.

SSV 2. Jenstrupmøllerne.

Udgifterne til drift- og vedligeholdelse af Jenstrupmøllerne blev i år 2007 på 64.631 kr. Svarende til 2,7 øre pr kWh. Dertil skal lægges leje af mølleplacering på 2,2 øre pr kWh., samt forsikring og administration på i alt 3,2 øre pr kWh.. I alt 8,1 øre pr kWh.

Jenstrupmøllerne er uhyre driftsikre og kører meget tilfredsstillende med meget lave drift- og vedligeholdsudgifterne.

Sydvestsjællands Vindmøllelaug I/S

Sandvedvej 46 - 4262 Sandved - Tlf. 55 45 65 18 – 51 21 59 69

Hjemmeside: www.ssv1.dk



I tabel 1 er der opstillet en samlet oversigt over produktionsresultater og udbetalte udbytter siden starten i 1988.

| TABEL 1 SSV produktionsresultater og afregning til interessenterne 1988-2007 | | | | | | | | |
|--|--|--|--|---------------|-----------------------------------|---------------|-----------------------------------|---------------|
| PRO- DUK- TIONS ÅR | SAMLET EL- PRODUK- TION kWh. | I PROCENT AF ET NORMALÅR Tal i (): Vindens energiindhold | UDBYTTE TIL INTERESSEENTERNE KR. PR ANDEL OG AFKAST AF DEN INVESTEREDE KAPITAL | | | | | |
| | | | KLINTEBY ANDELSPRIS KR.2700 | | MENSTRUP ANDELSPRIS KR.2900 | | JENSTRUP ANDELSPRIS KR.3525 | |
| | | | KR. | AFKAST | KR | AFKAST | KR | AFKAST |
| 1988 | 00836.792 | | 188 | 6,9 % *) | - | - | - | - |
| 1989 | 1.846.139 | | 616 | 22,8 % | 170 | 5,9 % **) | - | - |
| 1990 | 3.597.480 | 106 (114) | 590 | 21,8 % | 590 | 20,3 % | - | - |
| 1991 | 3.226.521 | 95 (100) | 425 | 15,7 % | 425 | 14,7 % | - | - |
| 1992 | 3.528.070 | 104 (101) | 455 | 16,8 % | 455 | 15,7 % | - | - |
| 1993 | 3.541.530 | 105 (105) | 500 | 18,5 % | 500 | 17,2 % | - | - |
| 1994 | 3.846.080 | 114 (109) | 575 | 21,3 % | 575 | 19,8 % | - | - |
| 1995 | 3.471.090 | 103 (95) | 575 | 21,3 % | 575 | 19,8 % | - | - |
| 1996 | 2.648.030 | 78 (81) | 375 | 13,9 % | 375 | 12,9 % | - | - |
| 1997 | 2.920.121 | 87 (91) | 300 | 11,1 % | 300 | 10,3 % | - | - |
| 1998 | 5.221.937 | 107 (100) | 450 | 16,7 % | 450 | 15,5 % | 250 | 7,1 %***) |
| 1999 | 5.266.355 | 95 (86) | 330 | 12,2 % | 330 | 11,4 % | 415 | 11,8 % |
| 2000 | 5.596.941 | 102 (95) | 250 | 9,3 % | 250 | 8,6 % | 500 | 14,2 % |
| 2001 | 4.664.972 | 85 (80) | 300 | 11,1 % | 300 | 10,3 % | 450 | 12,8 % |
| 2002 | 4.957.959 | 91(95) | 275 | 10,2 % | 275 | 9,5 % | 500 | 14,2 % |
| 2003 | 4.581.307 | 84(87) | 150 | 5,6 % | 150 | 5,2 % | 460 | 13,1 % |
| 2004 | 5.134.159 | 94(91) | 200 | 7,4 % | 200 | 6,9 % | 510 | 14,5 % |
| 2005 | 4.637.178 | 85 (86) | 170 | 6,3 % | 170 | 5,9 % | 330 | 9,4 % |
| 2006 | 4.502.234 | 82 (85) | 200 | 7,4 % | 200 | 6,9 % | 295 | 8,4 % |
| 2007 | 5.290.903 | 97(106) | 155 | 5,7% | 155 | 5,3% | 375 | 10,6% |
| I ALT | 79.315.798 | 95 (95) | 7079 | 13,5 % | 6445 | 12,2 % | 4085 | 12,3 % |

*) 6 måneders produktion. **) 3 måneders produktion. ***) 8 måneders produktion

BUDGET FOR 2008 (se vedlagte årsregnskab)

SSV 1. Klinteby-Menstrupmøllerne.

El-produktionen fra Klinteby-Menstrupmøllerne bliver afsat gennem VINDenergi Danmark, der sælger el-produktionen på det frie el-marked, til den bedst opnåelige pris. Derudover modtager vi et pristillæg på fra 0 øre til 10 øre pr kWh, alt afhængigt af, hvilken kWh pris der bliver handlet el til på Nordpool i Oslo, børsen for handel med elektricitet i Skandinavien.

Efter gældende lovgivning bortfalder vindmølletilskuddet efter 20 år.

Den 3. juli 2008 bliver vores tre ældste møller ved Klinteby 20 år og dermed vil vi ikke længere modtage noget vindmølletilskud til produktionen fra disse møller.

I 2007 modtog vi 8,5 øre/kWh i tilskud.

I 2006 modtog vi kun 2,4øre/kWh i tilskud.

Der udbetales vindmølletilskud på op til 10 øre/kWh, når prisen på Nordpool i gennemsnit af måneden er under 36 øre/kWh. Når prisen på Nord Pool overstiger 36 øre/kWh bortfalder pristillæget.

Faste priser for vindkraft på markedsvilkår.

VINDenergi Danmark kan nu prissikre produktionen fra vindkraft fra et kvartals begyndelse og frem. Ønsker producenten (vi) at sikre vores afregningspris for en periode frem, er dette nu muligt. En gang om dagen kommer dagens tilbud om faste priser og der kan handles faste priser flere år frem. Prisniveauet svinger dagligt, alt efter udbud og efterspørgsel. I øjeblikket svinger priserne fra ca. 33-39 øre/kWh.

Sydvestsjællands Vindmøllelaug I/S

Sandvedvej 46 - 4262 Sandved - Tlf. 55 45 65 18 – 51 21 59 69

Hjemmeside: www.ssv1.dk



Vi har i bestyrelsen drøftet muligheden for at prissikre vores el-produktionen for en periode frem og der er overvejende stemning for at prissikre produktionen, hvis vi kan prissikre i niveauet 36-40 øre/kWh frem til udgangen af 2009.

På Generalforsamlingen vil vi drøfte spørgsmålet indgående!

SSV 1: Udbetaling af udbytte for 2008:

Bestyrelsen foreslår, at der kun foretages en afregning, der vil blive udbetalt den 31. januar 2009, i form af en slutafregning.

SSV 2. Jenstrupmøllerne.

El-produktionen fra Jenstrupmøllerne bliver afregnet til en fast pris på 43 øre pr kWh.

De 43 øre pr kWh er sikrede, indtil møllerne bliver 10 år, d.v.s. indtil 20. april 2008.

Efter denne dato, skal produktionen fra Jenstrupmøllerne (SSV2) også afsættes gennem VINDenergi Danmark.

Fra juli kvartal kan det derfor også i SSV2 være aktuelt at prissikre el-produktionen for en periode frem.

SSV 2: Udbetaling af udbytte for 2008:

Bestyrelsen foreslår en a' conto udbetaling på 75 kr. pr andel i de første 3 kvartaler.

I fjerde og sidste kvartal, vil vi så som sædvanlig foretage årets slutafregning.

Udbetalingsterminerne for år 2008: 30. april, 31. juli, 31. okt. og slutafregning den 31. jan. 2009.

Status for nye projekter i SSV:

Kyse:

Efter at Amterne er blevet nedlagte, er det nu kommunerne der har ansvaret for planlægningen og udbygningen af vindkraft på land. Sidst i marts 2007 genfremsendte vi derfor vores ansøgning om opstilling af en stor vindmølle ved Kyse til Næstved Kommune.

På mødet den 15.11.2007 i Udvalg for Teknik og Miljø blev det besluttet at planlægning igangsættes for en vindmølle ved Kyse.

Der er lang vej endnu, først skal Miljøministeriet, Skov og Naturstyrelsen (Miljøcenter Roskilde) godkende projektet og her har vi før mødt modstand, men vi er optimister. Regeringen lægger jo moderat pres på kommunerne for at finde nye placeringer til vindkraft. Derefter skal udarbejdes kommuneplantillæg inkl. VVM-redegørelse og Miljøvurdering, samt en lokalplan, inden en egentlig byggetilladelse kan udstedes. Senest på Generalforsamlingen april 2009, forventer vi at kunne presentere et gennemarbejdet prospekt vedrørende etablering af et nyt vindmølleprojekt ved Kyse (SSV3).

Ydernæs vindmølleprojekt:

I samarbejde med DONG-ENERGY (tidligere Energi-E2), har vi genoptaget samarbejdet om et fælles vindmølleprojekt på Ydernæs.

Der er tale om to store vindmøller, hvor DONG-ENERGY bliver ejer af den ene og Sydvestsjællands Vindmøllelaug den anden.

Vi har kontakter og forhandlinger med Næstved Kommune og håber, at Næstved Kommune inden efteråret vil igangsætte en idéfase.

Denne idéfase skal lodde stemningen for projektet via en indkaldelse af forslag, ideer og synspunkter. Ud fra resultatet af denne idéfase, håber vi så, at projektet kan anbefales af Næstved Kommune og en igangsættelse af projektet med kommuneplan, VVM-redegørelse, miljøvurdering og lokalplan kan iværksættes.

Dette fælles projekt håber og forventer vi kan gennemføres, uden der skal nedtages "gamle møller".

Vi har altså fortsat bolde i spil, men desværre er det ikke os selv, der bestemmer farten i dette spil, så vi må ruste os med tålmodighed og håbe på det bedste.

Hermed siger bestyrelsen "vel mødt" på generalforsamlingen den 24.april og ønsker alle "God vind" fremover.

Med venlig hilsen Bestyrelsen.